

Interpretácia

Vždy nás poteší, keď zistíme, že slovenskí architekti robia svojej profesii dobré meno aj v zahraničí. Ako v prípade pražského projektu «Loft 12» z ateliéru cakov + partners.

Text: Michal Lalinský; Foto: Martin Tiso

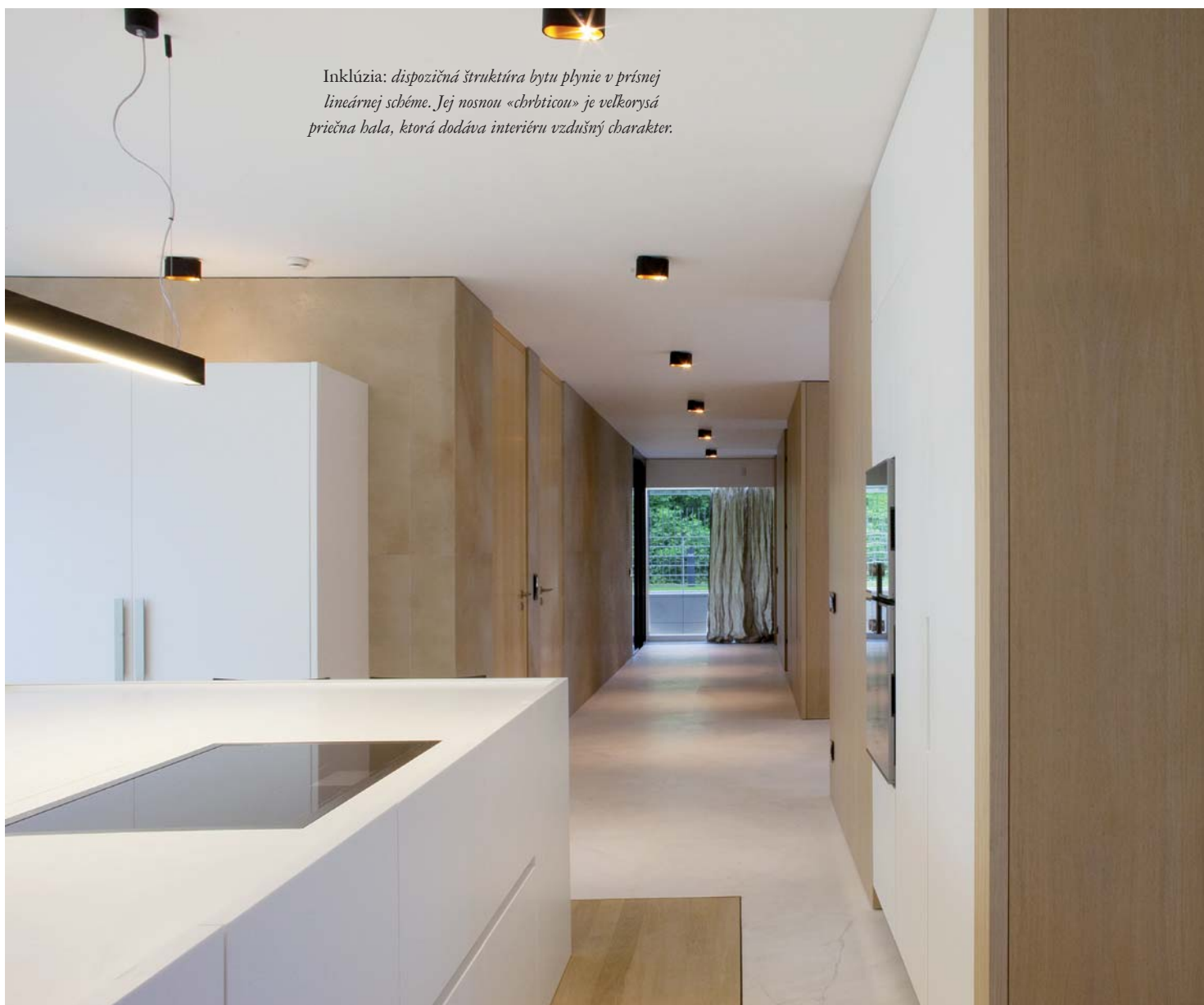


*Umenie bývania: pre kultivovaný interiérový výraz
bytu je príznačná symbióza nábytkového dizajnu
a pôsobivej zbierky moderného výtvarného umenia.*





*Dôvera priehladu: spáľňu od blavnej kúpeľne
delí policová priečka. Priestoru dodáva rytmus
aj rafinovanú transparentnosť.*



*Inklúzia: dispozičná štruktúra bytu plynie v prísnej
lineárnej schéme. Jej nosnou «chrbticou» je veľkorysá
priečna hala, ktorá dodáva interiéru vzdušný charakter.*



Do posledného detailu: dokonca aj utilitárna miestnosť hostovskej toalety sa stala predmetom autorského vytrženia architektov. Svoju prenikavú ušľachtilosť predvádza cez sklenú «fasádu».



Enfiláda: vďaka otáčavým priečkam sa všetky miestnosti bytu dajú prepojiť do jednotného celku. Autori tým umocnili «loftový» charakter bývania.



Solitér: výrazným akcentom obývacej izby je opulentné kreslo série «Up» od Gaetana Pisceho. Farbou aj siluetou kontrastuje so zvyškom interiéru.



Scéna pôžitkov: kuchyňa je zbavená obvyklej vizáže «výkonného pracoviska». Namiesto toho ponúka prenikavú eleganciu znásobenú striedmym usporiadaním.

V jednej z tichých uličiek starého Bubenča – pokojnej pražskej štvrte, ktorá je domovom viacerých ambasád – stojí moderný bytový dom elegantného strihu. V ňom sa rozvíja komorný interiérový príbeh bytu «Loft 12» z dielne bratislavského architektonického ateliéru cakov + partners. Vykreslenie hlavného námetu aj dramaturgická výstavba tohto príbehu svedčia o mimoriadne citlivom tvorivom prístupe, ktorú autori uplatnili. Rozprávajú ho jasnou rečou so sebavedomou morfológickou obratnosťou; s ľahkosťou haiku (či azda epigramu?) tlmochia pomerne náročný sužet pohodlného a prepychového života v obytnom interiéri; v napínavej zápletke zachytávajú esenciu súčasnej architektonickej tvorby, aby ju nanovo skomponovali do nanajvyš originálneho diela.

Jasné usporiadanie

Prívlastkový byt sa odvíja v pomerne jasnej, ľahko čitateľnej dispozičnej schéme. Sleduje prirodzenú logiku životnej prevádzky: v jednotlivých «funkčných» zákutiach na seba hladko nadväzujú základné typologické súčiastky bytu. Architekti ich však

osadili do veľkorysého súkolia celku tak, aby zaistili primerane ušľachtilé prostredie aj tomu najnáročnejšiemu obyvateľovi. Ťažiskom sa stáva otvorený priestor, ktorý v nepretržitej slučke plynie celým bytom. Vstup je umiestnený uprostred dispozície, otvára sa širokou chodbou a bez najmenšieho zaváhania pokračuje jedálenským zákutím (v priamom predpolí) alebo prakticky umiestnenou kuchyňou na jednej strane a protíľahlou «nočnou» zónou bytu na druhej strane. V zálive ústrania, a predsa v centre diania, je obývací izba komponovaná ako solídny ostrov pohodlia.

Pole interakcií

Voľne plynúci tok obytnej prevádzky, ktorý architekti zakomponovali do štruktúry bytu s neochvejnou istotou, je dôsledok hlavného námetu. Ním má byť, podľa jedného z autorov Kalina Cakova, «pohodlné bývanie «loftového» charakteru». Stavebný organizmus bytového domu im priamo ponúkal možnosť definovať modernú interpretáciu «loftu». Otvorený priestor obytného podlažia s «pohyblivými» jadrami totiž poskytoval maximálnu voľnosť kompozície. Architekti, neobmedzení limitmi statických priečok, vytvorili ideálne rozmiestnenie jednotlivých častí bytu.



Konzistentná farebná paleta: *jednotné tlmené tóny sú použité v celom byte. Podčiarknu vzdušnosť a jasnosť otvoreného konceptu bývania.*

Aby zachovali jedinečnosť prvotného konceptu, rozhodli sa ponechať všetky tieto časti otvorené a vzájomne prepojené v priehľadnom priestorovom «monolite». Zároveň si však uvedomovali isté príkoria, ktoré «loftové» bývanie prináša – napríklad prípadný «prevádzkový prievan». Preto miestnostiam zachovali aj možnosť úplného uzavretia. Na strategických miestach rozostavili otáčavé priečky a takmer v «schröder-schröderovskom» mode vytvorili dynamické pole interakcií. Spálne sa cez jedáleň a chodbu môžu dokonale sceliť so zvyškom bytu. Výsledkom je variabilita bytu, ktorý môže (ale nemusí) nadobudnúť podobu prísne jednotného celku.

Tlmená paleta

Aby jednotný výraz otvoreného «loftového» bytu neskreslila neuvážená rôznorodosť vizuálnych motívov, použili architekti z ateliéru cakov + partners obmedzenú paletu výtvarných prostriedkov stavebného interiéru. «V celom byte sme uplatnili rovnakú dlažbu a rovnaké obklady stien. S cieľom zjednotiť celý byt a podčiarknuť identitu

«loftu», využili sme len pár tónov svetlých farieb,» hovorí o základnom riešení architekt Kalin Cakov. Drevené obloženie stien s jemnou tangenciálnou kresbou strieda obklad v súhlasnom odtieni (farby ťavej srsti). Spoločne obkolesujú celý horizont bytu a definujú jeho delikátnu bežovú farebnosť. Tá sa vhodne dopĺňa s rozsiahlou bielobou horizontálnych plôch a poskytuje základné pozadie graficky výraznému mobiliáru. Vybrané kusy nábytku svedčia o mimoriadne vyspelom a kultivovanom vkuse; charakterizuje ich uvážená elegancia nadčasovej estetiky. Dokonca aj najvýstrednejší kus z celého zariadenia – kypré kreslo Up – podáva dôkaz o selektívnom prístupe a pripomína výtvarnú motiváciu celého interiéru. Tú navyše znásobuje dialóg medzi dizajnom a prítomnými objektmi súčasného vizuálneho umenia.

Samostatnú kapitolku tvorí kuchynské zákutie, ktoré – s trochou nadsadenia – môžeme tiež považovať za svojrázne výtvarné dielo: «site specific» inštaláciu minimal artového sochárstva s kvádom belostného monolitu, vznášajúcim sa nizučko nad podlahou.

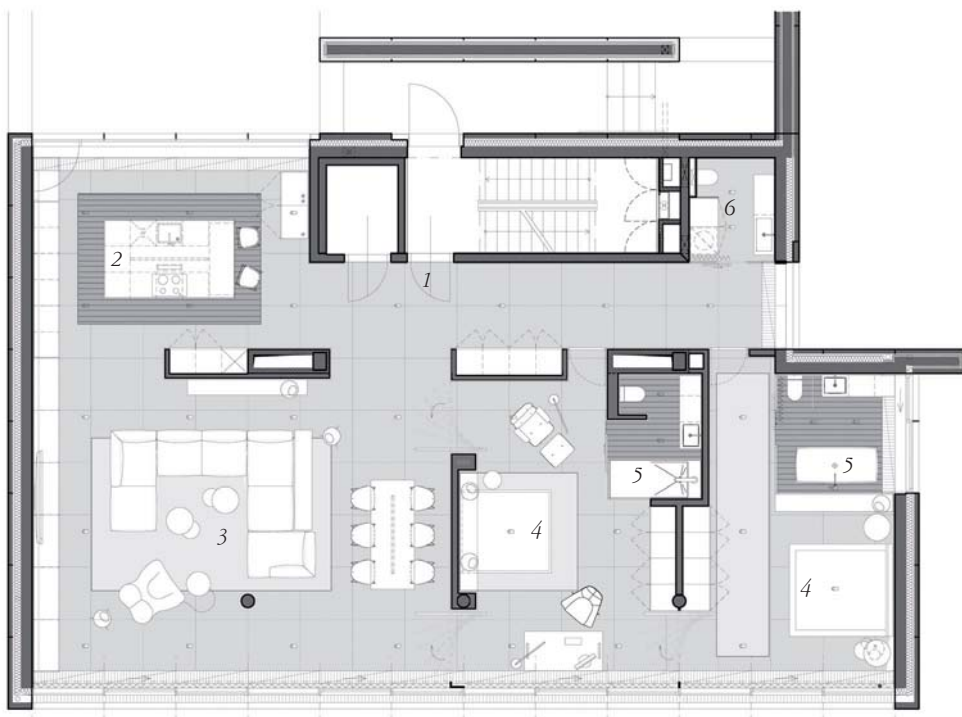
Byt: *luxusný obytný interiérom «Loft 12»*
Praha, Česká republika

Autori projektu: *cakov + partners (Kalin Cakov, Metodiy Monev, Ján Obušek, Katarína Karsayová, Tomáš Fojtík, Vladimír Schmidt, Michal Tatranský)*
Realizácia: 2013

Výroba atypického nábytku:

Daniela Interier, spol. s r. o., danielainterier.sk

Dodávateľ nábytku: *Koncepti, koncepti.sk*



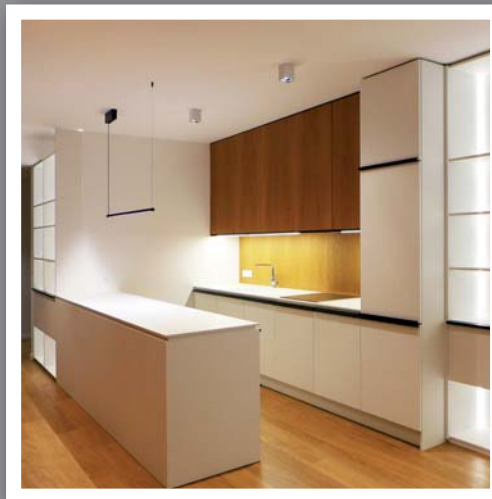
Pôdorys

- 1 Vstup/chodba
- 2 Kuchyňa
- 3 Obývacia izba s jedálňou
- 4 Spálňa
- 5 Kúpeľňa
- 6 Toaleta



CAKOV + PARTNERS ARCHITEKTONICKÝ ATELIÉR

Ing. arch. Kalin Cakov vyštudoval architektúru na FA STU v Bratislave. V roku 1996 sa stal spoluzakladateľom štúdia cakov-makara; od roku 2009 pôsobí v ateliéri cakov + partners. Spolu s profesionálnymi partnermi Metodijom Monevom a Jánom Obuškom majú na konte množstvo významných architektonických či interiérových projektov, ocenení či nominácií; zúčastňujú sa na medzinárodných workshopoch v Japonsku, USA i v Rusku, a popri autorskej tvorbe tiež prednášajú v Bratislave, Brne, Moskve, Sofii, vo Viedni a v iných mestách. cakovandpartners.sk



DANIELA
INTERIÉR

Výroba atypického nábytku

Showroomy
Galvaniho 7, 821 04 Bratislava
Košícká 37/A, 821 09 Bratislava
www.danielainterier.sk

