

# Pohodlie MESTSKÉHO bytu

Postaviť alebo rekonštruovať starší dom niekde na vidieku alebo obmedziť každodenné cestovanie do práce na minimum kúpou bytu v meste, to sú otázky, pred ktorými stojí veľa mladých rodín.







Vďaka atypickému nábytku s dômyselne zakomponovanými úložnými plochami, ktorý na mieru vyrobila spoločnosť Daniela Interiér, kuchyňa pôsobí priam minimalisticky.

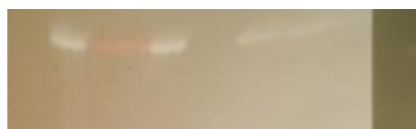


Zámerom autorov bolo riešiť centrum rodinného života v jednotnom dizajnerskom duchu, avšak s opticky jednoznačným vymedzením jeho troch funkcií.





**Vizuálne prepojená lodžia ponúka vďaka závetriiu príjemné využitie najmä v teplejších dňoch. Okrem toho poskytuje nie celkom najhorší pohľad na západnú stranu mesta.**



**Jedáleň teritoriálne vymedzuje červenooranžová stena. Sedenie v tejto časti je veľmi príjemné, lebo komunikuje s obývačkou aj kuchyňou.**

V tomto prípade sa mladý manželský pár rozhodol, že bude pre nich výhodnejšie kúpiť byt v novopostavenom obytnom dome v atraktívnej lokalite. Jeho poloha ponúka miesto na aktívny oddych, rýchly nákup a bezproblémovú dostupnosť do všetkých kultúrno-zábavných centier v meste. S úžitkovou plochou 120 m<sup>2</sup> a spomínanou lokalitou určite patrí do kategórie lepšieho štandardu. Napriek tomu sa so svojim zámerom obrátili na architektonické štúdio AK2 a premena sa mohla začať. Hoci v interiéroch bytových domov bývajú stavebné zásahy limitované nosnými priečkami a tie jednoducho ďalej nepustia, pri dobrej predstavivosti bytového architekta dokážu aj kozmetické úpravy účinne zmeniť charakter celého bytu. V tomto prípade sa zásahy týkali zbúrania priečky medzi kuchyňou a obývačkou, posunu vstupnej časti do spálne na úroveň pozdĺžnej chodbovej steny a vytvorenia viacúrovňových stropov na chodbe a v spoločenskej časti. Tým vznikli ďalšie možnosti riešenia priestorov, ktorých sa to bezprostredne dotklo.

## Viac ako štandard

Za vstupnými dverami sa nachádza veľkorysá chodba s výraznými lineárnymi proporciami. Autori tento dojem umocnili nielen zapracovaním vstupných dverí vedúcich do spálne na úroveň pozdĺžnej steny, ale aj pásom spusteného stropného podhľadu – z oboch strán sú doň zapustené diódami nasvietené, 8 mm hrubé sklenené pásy, ktoré v prerušaných intervaloch vedú po celej dĺžke chodby. Zapustené úložné plochy po oboch stranách decentne ukrývajú roldorové posuvné dvere. Svetlé tóny hnedej a bielej dávajú priestoru ľahkosť a vzdušnosť. Veľmi efektne pôsobia vstupné dvere (tmavý orech) do jednotlivých izieb a kúpeľne. Vďaka svojej výške a kvalite sa celkový vizuálny dojem zlepšil. Spálňa vysunutím vstupnej časti získala viac súkromia. Z pôvodnej chodby sa za jej dverami ocitol hygienický kút (toaleta, sprcha) a z druhej strany šatník. Samotná izba si tak okrem manželskej postele pokojne vystačí s nočnými stolíkmi a komodou. Svetlé steny a svetlý nábytok vyvolávajú v nej pocit čistoty a voľnosti. Súčas-

ťou spálne je balkón orientovaný do dvora. V tesnom susedstve sa nachádza pracovňa alebo občas hosťovská izba. Perspektívne má byť kráľovstvom pre jedno z dvoch maloletých detí. V súčasnosti je zariadená neutrálnym kancelárskym nábytkom, ktorý pozostáva z odkladacích políc, skriniek a kontinuálne nadväzujúceho pracovného stola. Rozkladacia sedačka na protiahlej strane je pripravená kedykoľvek prichýliť nečakaného nocľazníka. Izba vďaka zeleným stenám pôsobí veľmi mladistvo a optimisticky. Ďalšia izba momentálne slúži skôr na odpočinok maloletých detí a svoju podobu mení za chodu. Štandardne riešená kúpeľňa s vaňou má na rozdiel od starších bytoviek dostatok miesta na ranú hygienu.

## Trojediná funkčnosť

Mladý manželský pár z pochopiteľných dôvodov venoval zatiaľ najväčšiu pozornosť spoločenskému priestoru. Od chodby ho oddeľujú sklenené posuvné dvere. Zrušením priečky medzi kuchyňou a obývačkou miestnosť opticky akoby narástla a získala viac svetla. Zámerom autorov bolo riešiť hlavné centrum rodinného života v jednotnom dizajnerskom duchu, avšak s opticky jednoznačným vymedzením jeho troch funkcií – kuchyne, jedálne a obývačky. To sa pomocou atypického nábytku vyrobeného na mieru spoločnosťou Daniela Interiér podarilo. Kuchyňa dostala formu jednoduchých tvarov a vďaka dômyselne zakomponovaným úložným plochám pôsobí priam minimalisticky. Pri jej zostavovaní sa dokonca podarilo z pôvodne jestvujúceho vstupu vytvoriť skladový priestor pre potraviny. Vstupuje sa doň cez dokonale zakomponované dvere bočného kridla kuchynskej steny. Svojím lesklým povrchom i tvarovou formou akoby komunikovala s obývačkovou stenou. Medzi dôležité prvky v priestore patrí varné centrum. Jeho zadná stena je akýmsi hraničným vymedzením kuchynského priestoru,

nad ktorým drží ochrannú ruku digestor. S jeho výberom to pri obmedzujúcom investičnom limite nebolo celkom jednoduché. Keďže vizuálne dotvára obývačku, bolo treba zladíť jeho praktický význam s estetickou požiadavkou. Problém vyriešilo matné biele sklo, ktoré zahalilo podstatnú časť odsávacieho zariadenia. Výsledok prekonal samotné očakávanie. Smerom k oknu a lodžii sa nachádza jedáleňský kút s masívnym dreveným stolom. Sedenie v tejto časti je veľmi príjemné, pretože poskytuje dobrú komunikáciu s obývačkou a kuchyňou. Zároveň ponúka pekný výhľad cez lodžiu do exteriéru. Jedáleň teritoriálne vymedzuje červenooranžová stena. Celú trojedinú miestnosť, v ktorej vládnu prevažne biele, tmavohnedé farebné tóny, svojou intenzívnosťou výrazne oživuje. Dôstojného spojenca nachádza na červených krytoch centrálneho svietidla (firma Nodular) v centrálnej časti obývačky. Pri jej zariaďovaní boli pre manželov dôležité najmä komfort a dostatok miesta. Zároveň uvažovali aj prakticky. Pôvodne sem chceli umiestniť bielosmotanovú sedačku zn. Clou, aby priestor ešte viac presvetlili, no usúdili, že pri malých deťoch bude predať len praktickejšie siahnuť, aspoň dočasne, po niečom tmavšom. Sedačka Kramfos (IKEA) zladená s tmavohnedým nábytkom splnila nároky, ktoré sa od nej momentálne očakávajú. Prítomná stena čiastočne plní funkciu dekoratívnu aj úložnú. Podsvietenie sklenených políc diódami vytvára vo večerných hodinách príjemnú atmosféru s maximálnym estetickým účinkom. Obývačke nechýba ani audiovizuálna technika s čiernou zástenou opretou o zadnú stenu varného centra. K rodinnému životu patrí aj lodžia. Vďaka príjemnému závetriiu sa využíva najmä v teplejších dňoch. Pohľad na zapadajúce slnko na čerstvom vzduchu najmä v meste nebýva samozrejmosťou. Mladá rodinka sa každý deň presvedča, že ich rozhodnutie bolo v danom okamihu šťastnou voľbou. ■



kuchynské linky  
atypický nábytok  
šatníky

**DANIELA**  
INTERIÉR

Ivánska cesta 10/c, 821 04 Bratislava  
tel./fax: 02/ 53 411 927, 0905 440 397  
e-mail: studio@ksdaniela.sk

Otváracie hodiny: po-pi 9:00 - 18:00, so 9:00 - 13:00

OD Slímák, Háľkova 1, 821 08 Bratislava 27  
tel./fax: 02/ 4444 28 30, 0905 440 398  
e-mail: studio@danielainterier.sk

Otváracie hodiny: po-pi 10:00 - 18:00, so 9:00 - 13:00

www.danielainterier.sk